

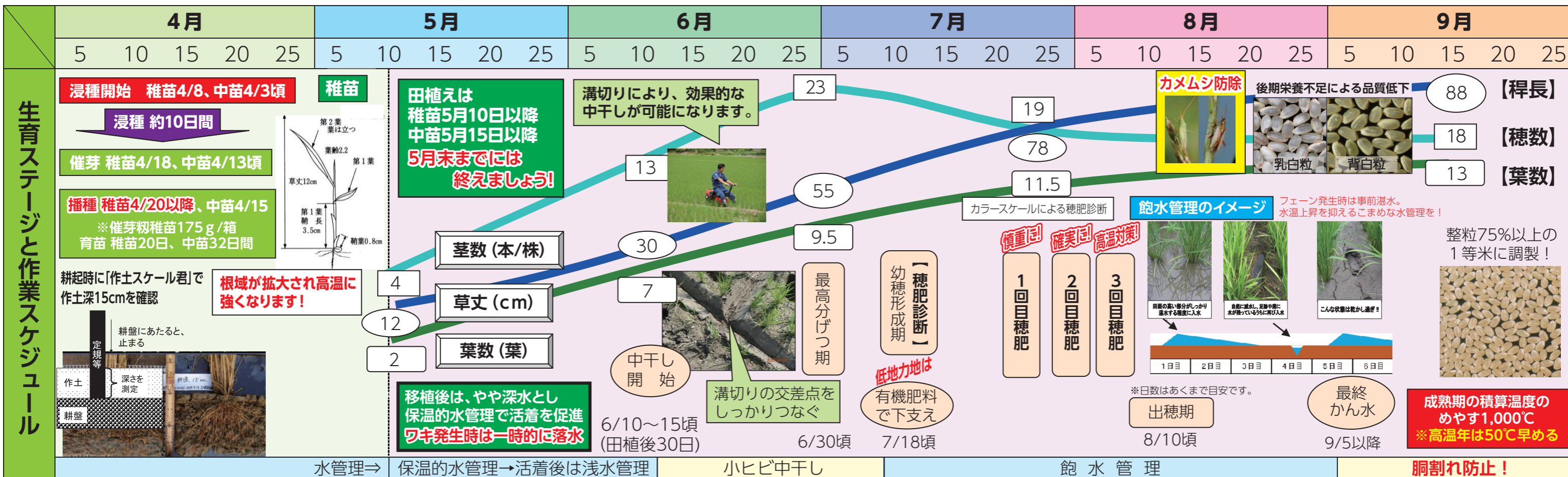


**変動気象に対応した土づくり・初期成育確保・後期栄養確保と基本技術実践で高品質米生産！  
品質と安全性で信頼される環境保全型稲作「エコ・5-5運動」をさらに前進！**

**【エコ・5-5コシヒカリ目標値:1等米比率90%以上、整粒歩合75%以上、玄米タンパク質5.5~6.0%】**

### 目標収量と収量構成要素

収量 (kg/10a)	穂数		1穂粒数 (粒)	㎡当り粗数 (千粒)	登熟歩合 (%)	千粒重 (g)
	(本/㎡)	(本/株)				
450	320	18(60株セット)	75	24	88	22.0



### 使用肥料と施肥の目安

区分	肥料名	使用基準	10a当り施用量		
			砂質土壌	中間	粘土質土壌
土づくり	みやぎ有機(完熟発酵ケイフン)	選択	45kg	45kg	0~30kg
	牛ふん堆肥、豚ふん堆肥		0~500kg		
育苗	①みつパワー ②ようりん(粒) ③ニュー米スター ④農力アップ ⑤アイアン米スター ⑥シリカリュウ17	-	30g/箱×18箱*		
	稚苗苗代配合		30g/箱×18箱*		
田植前追肥	くみあい液肥2号	いずれか1資材	270g(18~23箱)*		
	べんとう肥		360g(18~23箱)*		
基肥	味好2号、フジミペレット731、みらい有機831	選択	30kg	0~20kg	-
	越後の輝き有機50元肥		30kg*	20~30kg*	
全量基肥肥料	フレーバーペースト734	いずれか1資材	42kg*		
	越後の輝き有機50スーパー元肥ロング		40~47*	35~47*	30~47*
ケイ酸質肥料追肥・根活性	スーパーシリカ、けい酸加里プレミア34、ウォーターシリカ、ファイト・アップ	選択	15~40kg (ファイト・アップ500g1袋10錠)*		
穂肥	味好2号、フジミペレット731	出穂23日前頃	20kg	0~20kg	-
	フェザーMAX、みらい有機831	出穂3日前迄	15kg	0~15kg	-
	けい酸入りエコ・5-5専用穂肥	出穂18~15日前頃 出穂10日前頃 出穂3日前頃迄	穂肥診断により0~8kg 原則10kg 高温・葉色低下予想時7kg	合計25kg*	

### 使用可能な農薬と使用回数 決められた農薬を予防重点で使用してください。

区分	農薬名	使用	使用回数の制限	
種子病害の予防剤	タフブロック	必須	-	
初期害虫・いもち病の予防剤	GPオリゼリディア	必須	1回(JA苗処理済)	
水田除草剤	初期除草剤	ソルネット1キロ粒剤 エリジヤン乳剤・ジャンボ	選択	いずれかの薬剤1回
	一発処理剤	カウシルエナジー 1キロ粒剤・フロアブル・ジャンボ	必須	いずれかの剤型1回
	ヒエ専用中期除草剤	クリンチャー1キロ粒剤・EW・ジャンボ	選択	いずれかの剤型1回
広葉雑草中期除草剤	クリンチャーバスME液剤	選択	本剤使用の場合はクリンチャー及びバサグラン単剤の使用不可	
	バサグラン 粒剤・液剤・エア	選択	いずれかの剤型1回	
カメムシ類の防除	スタークル液剤10	必須	いずれかの剤型1回	
	スタークル 粒剤・豆つぶ			無人ヘリ防除区 個人防除区
稲こじ病予防剤	ドイツボルドーA 又はZボルドー(粉剤DL・水和剤)	選択	-	
紋枯病防除剤	バリダシン液剤5・粉剤DL・エア	選択	いずれかの剤型本田5回以内	
いもち病防除剤	カスミン液剤	選択	本田2回以内	

※農薬を使用する際は、必ず最新の使用登録内容を守ってください。

(農薬確認令和8年3月2日)

### 注意事項

①生産工程管理において、著しくJAの栽培指導を逸脱した場合は、「JA米」としての取扱いをしません。②栽培管理における各作業や、肥料・農薬の使用日・使用量等は「栽培管理記録簿」に記載し、指定された時期までに必ず提出して下さい。③「栽培管理記録簿」とあわせて、種子の保証書や生産資材の購入伝票を保管してください。④JA米としての要件は、JAと出荷契約を締結、種子更新100%、2等以上に格付けされた米穀、栽培管理記録簿を確認した米穀、検査時水分15.5%以下です。⑤JA米とJA米以外の米穀は区分して収穫・出荷をお願いします。⑥JA米として出荷された米穀は、JAでの確認後、JA米印が押印され、JA米以外の米穀と区分して扱われます。⑦なお、JAの確認により、JA米の要件を満たさない判断された場合は、JA米として流通されません。

※; 上限値。但し、基肥量が上限値未満の場合(分施・全量基肥肥料とも)は、化学合成窒素成分の残量相当量を穂肥として追加施用することが可能です。詳細な施肥量はお近くの営農センターに相談してから施用して下さい。